

Un centro de información especializada en ciencias sociales del nordeste argentino: La Biblioteca del Instituto de Investigaciones Geohistóricas, Conicet

Prof. María Lidia Buompadre
Profesional Asistente-CONICET.
Docente UNNE

El Instituto de Investigaciones Geohistóricas fue creado el 17 de marzo de 1979, por un convenio entre el Conicet y la Fundación para el Desarrollo del Nordeste (Fundanord). Si bien su sede original fue la ciudad de Corrientes, a partir de 1983 se halla instalado en la ciudad de Resistencia. La Biblioteca comenzó a formarse desde el mismo momento de la creación del Instituto. Los objetivos de esta unidad ejecutora dependiente del Conicet, se centran fundamentalmente, en el campo de la investigación, con la producción de conocimiento científico acerca de los procesos de conformación, organización y desarrollo de la región nordeste de Argentina, Paraguay y sur de Brasil; y, en el campo de la formación de recursos humanos, con la capacitación y especialización de investigadores, becarios y técnicos, originalmente en el estudio de la geohistoria regional. En el transcurso de su ya larga carrera, se han incorporado otras temáticas ligadas a la demografía, antropología, arqueología y lingüística.

Uno de los objetivos primordiales de esta institución fijado desde sus inicios, es la conformación de un centro de información sobre el nordeste argentino y áreas adyacentes, que se ha perfilado como núcleo vital de la misma. El acervo documental conformado a lo largo de los años, lo ha constituido en un repositorio de consulta insoslayable, para quienes deseen abordar investigaciones de temáticas vinculadas a las ciencias sociales y humanísticas del nordeste argentino.

El crecimiento de la colección ha pasado por múltiples vicisitudes. Las políticas erráticas en materia de ciencia y tecnología, los vaivenes presupuestarios y la situación periférica del IIGHI respecto de otros centros mejor posicionados, han influido en forma negativa muchas veces. Pero estos problemas nunca han desviado el firme propósito, dentro de las posibilidades, de mantener una colección actualizada. En la medida de lo posible, se han adquirido por diversos medios, ediciones príncipes y a falta de ello, reproducciones de todo el material que se edita en la región, el país y el mundo, sobre el nordeste argentino en el campo de las humanidades y de las ciencias sociales.

Con excepción de la Provincia de Corrientes, la tardía incorporación de la región nordeste a la conformación del territorio argentino, hace que un porcentaje importante de las publicaciones sean emanadas de organismos e instituciones del orden nacional. A partir de la segunda mitad del siglo XX en que se produce la provincialización de los territorios de Misiones, Formosa y Chaco, la producción local y regional ha ido en constante crecimiento.

Este centro formula metas y objetivos que responden a los requerimientos de información del sector público y privado, examinando y evaluando fuentes primarias y secundarias de información. Para ello diseña estrategias encaminadas al desarrollo de su rol específico. Sin duda y desde hace más de un cuarto de siglo, genera servicios y productos de información. Su vinculación con los distintos proyectos llevados a cabo por el IIGHI, hace que su accionar sea permanente y en continuo cambio.

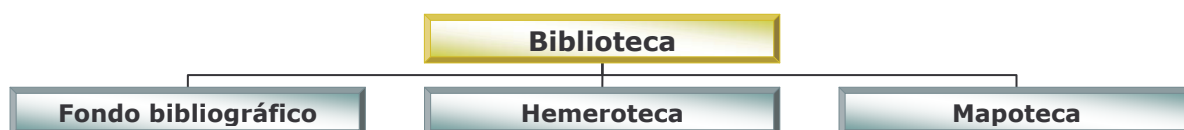
Cumpliendo su rol, desarrolla proyectos que permiten un acceso ágil y eficiente a la información, siempre atendiendo a las necesidades del usuario final, y en una constante búsqueda de información pertinente y puntual. La mejor oferta de servicios,

se ha logrado promoviendo la capacitación de los recursos humanos necesarios para el tratamiento, recuperación y localización de la información.

La colección¹

El centro de documentación tiene un carácter público-especializado. Su principal responsabilidad es coordinar actividades tendientes a facilitar el acceso al insumo de información en los campos de la geografía, la historia, la demografía, la antropología, la arqueología, la lingüística y la economía.

La Biblioteca se estructura en tres secciones: el Fondo Bibliográfico, la Hemeroteca y la Mapoteca. En la primera, se agrupan libros y folletos. La Hemeroteca reúne aquellas publicaciones periódicas que contienen aportes temáticos y teórico-metodológicos referidos al nordeste argentino o a las ciencias humanísticas y sociales. Esta es la sección más afectada por los problemas presupuestarios antes aludidos. Muchas veces las colecciones han debido interrumpirse por falta de medios para adquirirlas, o en el caso de las publicaciones periódicas originadas en la región, han dejado de editarse por las mismas razones. La sección Mapoteca, contiene atlas y mapas sueltos sobre la región.



Los materiales se encuentran editados en soporte papel y en los últimos años han comenzado a incorporarse publicaciones en formatos electrónicos (cd-roms y disquetes). Los topos cronológicos de la colección se ubican entre 1755 y 2006.

En cuanto a la producción bibliográfica y documental sobre las provincias del nordeste, podemos afirmar que se han reunido un gran porcentaje de obras publicadas desde épocas muy tempranas. En este apartado, se pueden destacar: memorias de gobernadores, publicaciones conmemorativas, estadísticas referidas a la producción económica, la serie completa de censos de población, censos económicos, industriales y agropecuarios, censos de territorios nacionales, legislación, cartografía (atlas y mapas sueltos), actas de reuniones científicas.

La colección reúne materiales de diversas temáticas que merecen ser destacados. Un apartado especial está constituido por una gran cantidad de folletos, algunos de ellos con un valor testimonial único. Un ejemplo acabado es la temática de las misiones religiosas que operaron en esta región, sobre todo en la época hispánica. Una línea de investigación que se ha desarrollado desde los inicios de la actividad del IIGHI, es el abordaje de cuestiones relacionadas con las Misiones Jesuíticas. Una ingente masa de libros, obras de referencia y mapas, se han incrementado por diversos medios. Mención especial merecen los relatos de viajeros que transitaron por esta región en el periodo hispánico y buena parte del siglo XIX. Se han incorporado numerosos relatos que, con una variada gama de objetivos y recorridos, han dado su visión de una de las zonas de conformación más reciente de la Argentina. También se encuentran todas las ediciones que agrupan los Encuentros de Geohistoria Regional,

¹ Véanse los anexos, al final de este artículo, con los ejemplos más representativos.

reunión periódica de investigadores y becarios dedicados al estudio de la geohistoria regional.

La Sección Hemeroteca ha ido incorporando publicaciones periódicas regionales, argentinas e internacionales. Entre las regionales, hay una gran diversidad editadas hasta la década de 1980. Sobre todo, publicaciones emanadas de las Direcciones de Estadística de las provincias del NEA. Hacia mediados de la década de 1990, se produce una notable reducción en la cantidad y calidad de las ediciones. También se tienen las publicaciones realizadas por las Juntas de Historia provinciales (Véase *Anexo II.a*). Por su estrecha relación con el desarrollo del NEA, se han adquirido publicaciones periódicas de Paraguay y del sur de Brasil. Aquí cabe mencionar la *Revista do Instituto Historico e Geografico Brasileiro*, casi completa desde su primer número editado en 1839, de obligada consulta para el periodo colonial. Del ámbito nacional, caben destacar algunas colecciones, casi completas, que hicieron historia en nuestro país, como: *Riel y Fomento*, diversas publicaciones del Ministerio de Agricultura de la Nación, la *Revista de Economía Argentina* del Instituto Alejandro E. Bunge de Investigaciones Económicas y Sociales, *Criterio*, *Desarrollo Económico*, *Todo es Historia* (Véase *Anexo II.c*).

En la Sección Mapoteca, podemos encontrar mapas y atlas, topográficos e históricos, producidos desde fechas muy tempranas. Entre los mapas sueltos, se han reunido casi todas las cartas topográficas editadas por el Instituto Geográfico Militar, que cubren la región NEA. En los últimos años se han incorporado imágenes satelitales producidas por la misma institución. Para el caso de Paraguay, se encuentran las cartas editadas por la Dirección del Servicio Geográfico Militar, con levantamientos de todo el país. También contamos con una reproducción facsimilar de la segunda edición (1873) del *Atlas de la Confédération Argentine* de Martin de Moussy. Dentro de lo posible, se han adquirido las representaciones cartográficas más antiguas del NEA, desde las Misiones Jesuíticas y durante todo el periodo territorialiano (Véase *Anexo I*).

Servicios

El centro de documentación tiene un carácter público-especializado. Su principal responsabilidad es coordinar actividades tendientes a facilitar el acceso al insumo de información en los campos de la geografía, la historia, la demografía, la antropología, la arqueología, la lingüística y la economía del nordeste argentino.

Los servicios de consulta incluyen el acceso a bases de datos propias. Los usuarios pueden efectuar directamente la consulta de las bases de datos en los equipos instalados en la sala de lectura o vía Internet, a partir de 2005. (<http://www.conicet.gov.ar/webue/iighi/> o directamente en <http://iighi.chaco.gov.ar/query.aspx>). Hay disponibles para la consulta, tres bases de datos: una de libros, folletos y mapas (BD IIGHI) con más de 12.000 registros; la segunda reúne artículos de publicaciones periódicas (BD HEME), con 1600 registros (ésta no está disponible en Internet); y la tercera, contiene el registro de todos los títulos de publicaciones periódicas disponibles (BD PUSER), con 921 títulos.

Al ser un centro de información básicamente de apoyo a las actividades de investigación desarrolladas por el IIGHI, las consultas sólo se realizan en sala. Por ello, también se ofrecen servicios de reproducción, siempre resguardando los derechos establecidos por las leyes números 11.723 (de propiedad intelectual) y 25.446 (de fomento del libro y la lectura). Se reproducen parcialmente los textos siempre que no esté expresamente prohibido.

La infraestructura ofrecida, consta de una amplia y confortable sala con una PC con acceso a las bases de datos y a Internet. También una fotocopidora para reproducción de los materiales solicitados.

Para los fines específicos se determinan las siguientes categorías de usuarios:

- Usuarios internos

a) Investigadores del IIGHI.

b) Becarios del Conicet y de otras instituciones con lugar de trabajo en el IIGHI.

c) Personal contratado.

- Usuarios externos

a) Docentes e investigadores de la Universidad Nacional del Nordeste.

b) Profesionales, investigadores, empresarios, docentes y estudiantes de otros organismos oficiales, instituciones públicas, privadas y público en general.

Los usuarios internos pueden retirar obras en préstamo, previo registro. Los usuarios externos, pueden acceder al material en sala y en el caso del personal dependiente de la Universidad Nacional del Nordeste, deben contar con autorización de la Dirección para acceder al servicio de préstamo. Excepcionalmente se prestan los fondos a otros usuarios externos.

Para los diferentes tipos de usuarios, se realizan búsquedas y bibliografías específicas que se pueden solicitar personalmente, por vía telefónica o por correo electrónico (lbpadre@bib.unne.edu.ar o iighi@bib.unne.edu.ar).

En sus tareas de diseminación de la información, la Biblioteca participa de las siguientes redes y proyectos cooperativos: UNIRED, LATINDEX, CCPP (Catálogo Colectivo de Publicaciones Periódicas Argentinas).

En síntesis, un centro de documentación poco conocido a nivel nacional, brinda desde el centro de la región NEA, un valioso soporte para encarar investigaciones y estudios referidos a la geohistoria regional y otros campos que se van incorporando a partir del desarrollo de diferentes líneas temáticas.

Localización y formas de comunicación

Biblioteca IIGHI: Av. Castelli 930 – (3500) Resistencia – Chaco

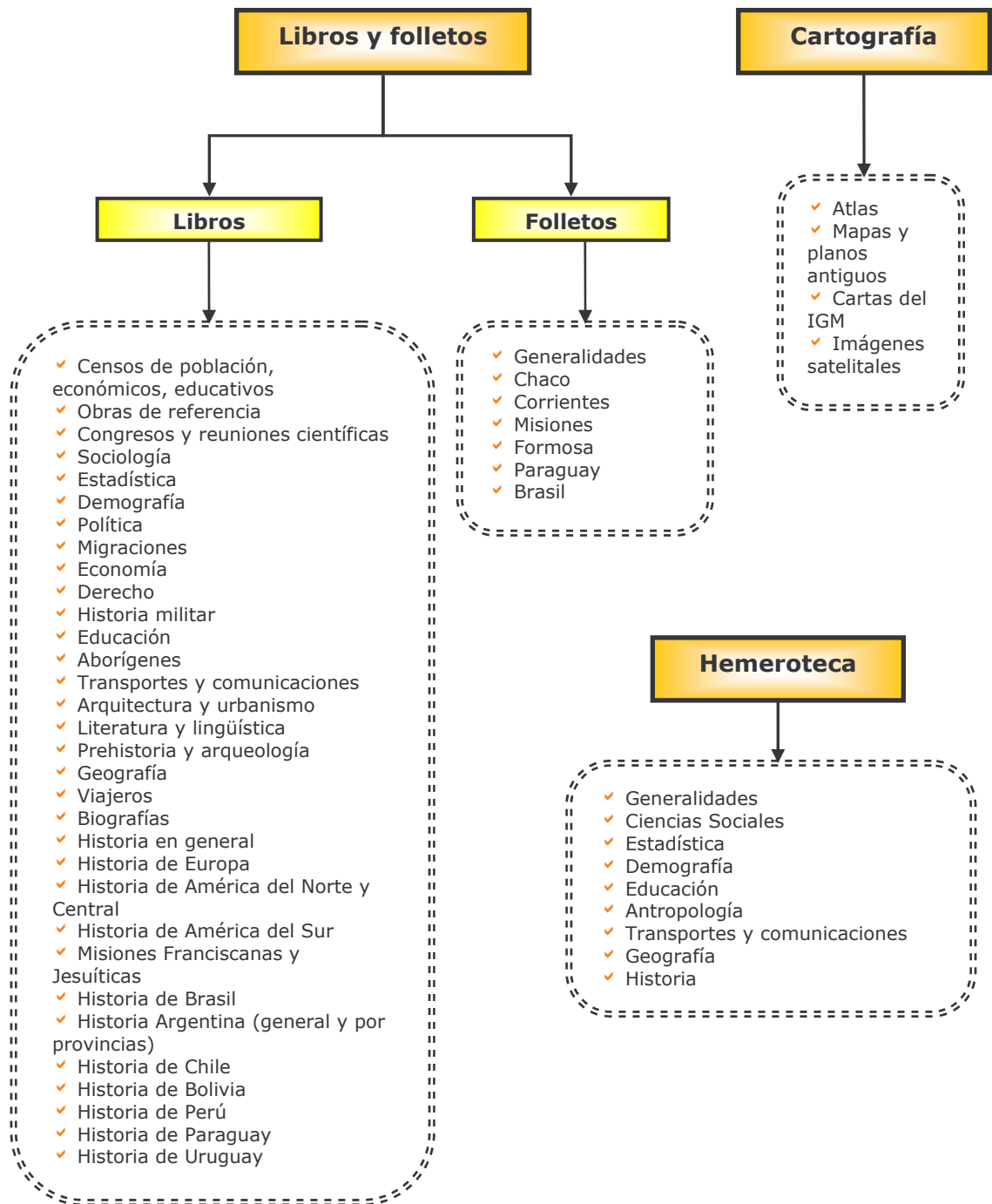
Días y horario de atención: Lunes a viernes de 8 a 18 hs.

Tel.: (54) 3722-476727 – Fax: (54) 3722-473314

Correo electrónico: iighi@bib.unne.edu.ar / lbpadre@bib.unne.edu.ar

Web: <http://iighi.chaco.gov.ar/query.aspx> o <http://www.conicet.gov.ar/webue/iighi/>

Estructura de la Biblioteca del IIGHI



ANEXOS

I. Cartografía

II. Publicaciones periódicas

II.a. Provinciales

II.b. Paraguay y Brasil

II.c. Nacionales

I. Cartografía

- ✦ **A map of the Republic of Paraguay.** En: BOURGADE LA DARDYE, Emmanuel de. Paraguay : The land and the people, natural wealth and commercial capabilities. London : George Philip & Son, 1892.
- ✦ ADONIAS, Isa, Comp. **Mapa : Imagens da formação territorial brasileira.** Org. B. Furrer; trad. H. S. Gledhill, G. Rodríguez. Rio de Janeiro : Fundação Emílio Odebrecht, 1993. 399 p. ; fots., maps.
- ✦ ARENALES, José. **Carta de la Sección austral del Gran Chaco con el curso detallado del río Bermejo según los diarios de la campaña del Gobernador Matorras en 1774 y del viaje por agua del Coronel Cornejo en 1790.** En: ARENALES, José. Noticias históricas y descriptivas sobre el gran país del Chaco y río Bermejo : Con observaciones relativas a un plan de navegación y colonización que se propone. Buenos Aires : Imp. de Hallet, 1833. p. 425.
- ✦ ASP, Otto. **Territorio de Formosa : Con el itinerario de la expedición al Pilcomayo : Expedición al Pilcomayo : 27 de marzo - 6 de octubre de 1903.** En: Anales del Ministerio de Agricultura : Sección de Inmigración, Propaganda y Geografía. 1 (1). Buenos Aires : Ministerio de Agricultura, 1905. s.p.
- ✦ **Atlas geográfico de la República Argentina compuesto según los últimos datos geográficos é impreso en colores.** 2. ed. corr. Paris : Librería de Garnier, 1881. 15 h. ; maps.
- ✦ **Atlas geográfico de la República Argentina compuesto según los últimos datos geográficos.** 3. ed. corr. y aum. Paris : Librería de Garnier, 1885. xiv h. ; maps.
- ✦ AZARA, Félix De. **Karte von Paraguay und Buenos-Ayres.** En: SCHUSTER, A. N. Paraguay : Land : Volk : Geschichte : Wirtschaftsleben und kolonisation. Stuttgart : Strecker und Schroder, 1929. pp. 192-193.
- ✦ BALDRICH, Juan Amadeo. **Plano del Chaco central.** En: BALDRICH, Juan Amadeo. Las comarcas vírgenes : El Chaco central norte. Buenos Aires : Peuser, 1889. p. 293.
- ✦ BERTONI, Moisés Santiago. **Mapa del Paraguay oriental : Con una parte del Chaco paraguayo, las Misiones argentinas y el alto Uruguay.** s. l. : s. e., 1912.
- ✦ BEUERMANN, L., Comp. **Mapa general de los ferrocarriles de la República Argentina.** Buenos Aires : Peuser, 1936.
- ✦ BEYER, Carlos. **Atlas general de la República Argentina construido según los datos más recientes.** 7. ed. corr. y aum. Buenos Aires : Angel Estrada, 1895. 33 maps., + vi + 7 p.
- ✦ BONARELLI, Guido; LONGOBARDI, Ernesto. **Mapa geo-agrológico y minero de la Provincia de Corrientes, República Argentina (Ley N° 527) realizado durante la administración del Gobernador Dr. Benjamín S. González.** Buenos Aires : Instituto Geográfico Militar, 1929.
- ✦ BOURGADE LA DARDYE, Emmanuel De. **Carte de la République du Paraguay.** París : Lib. Plon Nourrit, 1889.
- ✦ **Camp.to Paso Pucú mayo 27 de 1868 : Posiciones y fortificaciones de las fuerzas operativas en el Chaco.** s.n.t. :
- ✦ CARDOSO, J. A.; WESTPHALEN, Cecília María. **Atlas histórico do Paraná.** Pres. A. Pilatti Balhana. Curitiba : Indústria Gráfica Projeto-Secretaria do Estado da Cultura e do Esporte, 1981. 78 p. ; maps.

- ✦ CARNACINI, O.; CUELLAR, Ángel. **Mapa de la Gobernación del Chaco : Abril de 1919 : Confeccionado por... : Con datos propios y recopilados de los últimos mapas oficiales y particulares referentes a tierras, bosques, ferro-carriles, etc.** s.n.t.
- ✦ CASTRO, Therezinha De. **Atlas texto de geopolítica do Brasil.** Apres. E. Cardoso de Menezes. Rio de Janeiro : Capemi, 1981. 58 p. ; maps.
- ✦ CHACO, PROVINCIA DE, MINISTERIO DE OBRAS PUBLICAS, DIRECCION DE CATASTRO, Resistencia, AR. **Provincia del Chaco.** Buenos Aires : IGM, 1956.
- ✦ **Ciudad de Corrientes y sus alrededores : Plano demostrativo de las operaciones del sitio del 18 al 30 de julio de 1878.** Buenos Aires : Roldán y Kiernan, s. f.
- ✦ COMITE PARAGUAYO DE BUENOS AIRES, Buenos Aires, AR. **Mapa económico del Gran Chaco paraguayo.** Buenos Aires : Oficina Electro Gráfica, s. f.
- ✦ CONSELHO NACIONAL DE GEOGRAFIA, Rio de Janeiro, BR. **Carta do Brasil ao milionésimo.** 2. ed. Pref. J. Pires Ferreira; introd. S. Faissol. Rio de Janeiro : Instituto Brasileiro de Geografía e Estatística, 1960. 189 p. ; maps., fots.
- ✦ CORRIENTES, PROVINCIA DE, Corrientes, AR. **Mapa de suelos de la Provincia de Corrientes.** Corrientes : s. e., 1970. s. p. ; maps.
- ✦ CORRIENTES, PROVINCIA DE, Corrientes, AR. **Memoria explicativa del mapa geológico y minero : (Catastral-gráfico).** Corrientes : Imp. del Estado, 1929. v. 1; 483 p. ; tbls.
- ✦ **Distribución por departamentos de los surcos cultivados de caña de azúcar en el Territorio Nacional del Chaco.** s.n.t.
- ✦ DIVISION TECNICA DE LIMITES INTERNACIONALES. **Mapa del Chaco boreal.** Buenos Aires? : Amengual Litograph, 1937.
- ✦ DUARTE DE VARGAS, Alberto. **Cartografía colonial asuncena.** Asunción : Academia Paraguaya de la Historia, Municipalidad de Asunción, 2001. 43 p. + 4 pl. ; plans.
- ✦ FALCON, H. **Al Exmº Señor Presidente de la República Brigadier General Don Julio A. Roca : Los expedicionarios al travez del Gran Chaco Norte de la Republica que exploraron en ciento cinco días una parte del territorio virgen y desconocido comprendido entre los rios Bermejo, Pilcomayo y Paraguay : En el presente año 1881 : Plano levantado por el Agrimensor de la Provincia de Salta Dn... bajo la direccion del Teniente Coronel de la Nacion Dn Juan Solá, Gefe de la Expedicion.** s.n.t.
- ✦ FARINAS, M. **Gobernaciones del Chaco y Formosa.** Buenos Aires : Guillermo Kraft, s. f.
- ✦ FERNANDEZ, Aquilino; PIZZURNO, Carlos H. **Pequeño atlas general de la República Argentina trazado según los datos más recientes.** 10. ed. Buenos Aires : Compañía Sud-Americana de Billetes de Banco, 1915. 72 p. ; maps., fots., plans.
- ✦ **Ferro carril propuesto por Luis A. D'Abreu Bulhoes y Ca. : /Proyecto de ferrocarril de Paraná a Candelaria/.** En: D'ABREU BULHOES, Luis A. Proyecto de un ferro-carril en Entre Ríos, Corrientes y Misiones. Buenos Aires : Lit. San Martín, 1874.
- ✦ **Ferro-carriles de la República Argentina.** Buenos Aires : J. Pelvilain, 1867.
- ✦ FERROCARRILES DE SANTA FE, Santa Fe, AR. **Línea al Pilcomayo : Sección entre el origen (kil. 511-317, de la línea de Santa Fé á Barranqueras), y el río Bermejo : Planimetría de la línea.** s.n.t.
- ✦ FERROCARRILES DEL ESTADO, DIVISION TIERRAS Y CARTOGRAFIA, Buenos Aires, AR. **Registro gráfico de las propiedades rurales : Línea Formosa a Encarnación.** s.n.t.
- ✦ FONTANA, Luis Jorge. **Esplicación al plano general del Gran Chaco Argentino dedicado al Excelentísimo Señor Brigadier General D. Julio A. Roca Presidente Constitucional de la República Argentina.** Buenos Aires : S. Ostwald, 1882. 21 p.
- ✦ FONTANA, Luis Jorge. **Plano general del Gran Chaco argentino : Dedicado al Ex/celentísi/mo S/eñ/or Brigadier General D/on/ Julio A. Roca Presidente Constitucional de la República Argentina.** Buenos Aires : S. Ostwald, 1882.
- ✦ FOUILLIAND, Francisco; QUEIREL, Juan. **Mapa de Misiones.** S. l. : Lit. Penitenciaría Nacional, 1896.
- ✦ FURLONG, Guillermo. **Cartografía histórica argentina : Mapas, planos y diseños que se conservan en el Archivo General de la Nación.** Buenos Aires : Talls. Gráfs. del Boletín Oficial e Imprentas del Ministerio del Interior, 1964. 391 p.

- ✦ FURLONG, Guillermo. **Cartografía jesuítica del Río de la Plata.** Buenos Aires : Jacobo Peuser, 1936. 2 v. ; ilus., maps. (Publicaciones del Instituto de Investigaciones Históricas, 71)
- ✦ GOMEZ, Hernán Félix. **Jurisdicciones territoriales : Gráficos : Provincia de Corrientes : Departamentos y secciones.** Buenos Aires : Radiograph-Amengual, 1936. s. p. ; maps.
- ✦ GONZALEZ, Melitón. **Mapa del Gran Chaco argentino : Con designación de los terrenos de propiedad particular y los concedidos para colonizar en las dos gobernaciones que lo forman.** Buenos Aires : Jacobo Peuser, 1894.
- ✦ GREINER, U. **Mapa de la República Argentina.** Buenos Aires : Guillermo Van Woerden, s.f.
- ✦ GRONDONA, Nicolás. **Provincias argentinas.** Rosario : Oficina Geográfica Argentina, 1875. 14 h. ; maps., tbls.
- ✦ GUZMAN, I.; HERNANDEZ, Pablo. **Mapa de las treinta doctrinas de guaraníes dirigidas por los PP. de la Compañía de Jesús con los territorios que se hallaban en posesión algo antes de mediar el siglo XVIII.** S. l. : Bano Muntaner, 1912.
- ✦ HANSEN, Carlos V. F. **Mapa de los ferro carriles de la República Argentina.** London : Mc Corquodale, 1900.
- ✦ HANSEN, Carlos V. F. **Plano topográfico de las Gobernaciones de Formosa y del Chaco.** Buenos Aires : José Ruland, 1889.
- ✦ LUNA OLMOS, Lucas. **Expedición al Pilcomayo : Informe presentado á S.E. el Señor Ministro del Interior Doctor Rafael Castillo por el Señor Gobernador del Territorio, Doctor...** Buenos Aires : Imp. y Pap. Guillermo Kreimer, 1905. 91 p. ; maps.
- ✦ **Mapa de la República del Paraguay.** En: POSADA, Adolfo. La República del Paraguay : Impresiones y comentarios. Madrid : Librería General de Victoriano Suárez, 1911. pp. 96-97
- ✦ MARTIN DE MOUSSY, Jean Antoine Victor. **Atlas de la Confédération Argentine.** Buenos Aires : Guillermo Kraft, 1963. 22 p. + xxx planchas
- ✦ MARTIN DE MOUSSY, Jean Antoine Victor. **Carte historique de la province des Missions et des établissements des jesuites sur le Parana et l'Uruguay de 1575 à 1768.** Paris : Imp. Lemercier, 1865.
- ✦ MARTIN DE MOUSSY, Jean Antoine Victor. **Description géographique et statistique de la Confédération Argentine.** Paris : Librairie de Firmin Didot Frères, Fils et Cie., 1860. 3 v. ; tbls.
- ✦ MINISTERIO DE AGRICULTURA, DIRECCION DE ESTADISTICA Y ECONOMICA RURAL, Buenos Aires, AR. **Mapa : Superficie, población, ferrocarriles, cultivos y ganados : 1911.** En: MINISTERIO DEL INTERIOR, Buenos Aires, AR; MINISTERIO DE RELACIONES EXTERIORES, Buenos Aires, AR; MINISTERIO DE AGRICULTURA, Buenos Aires, AR. Anuario oficial de la República Argentina : Primer año - 1912. Buenos Aires : Centenario, 1912. pp. 4-5
- ✦ MINISTERIO DE OBRAS PUBLICAS, DIRECCION GENERAL DE OBRAS PUBLICAS, COMISION DEL PARANA INFERIOR, Buenos Aires, AR. **Plano de navegación del río Paraná entre Esquina y la desembocadura.** Buenos Aires : Comisión del Paraná Inferior, 1913.
- ✦ OUTES, Félix F. **Cartas y planos inéditos de los siglos XVII y XVIII y del primer decenio del XIX conservados en el Archivo de la Dirección de Geografía, Catastro y Mapa de la Provincia de Buenos Aires.** Buenos Aires : Jacobo Peuser, 1930. 45 p. ; lii láms. (Publicaciones del Instituto de Investigaciones Geográficas, 3)
- ✦ PAZ SOLDAN, Mariano Felipe. **Atlas geográfico de la República Argentina que contiene los mapas de cada provincia, y los del Uruguay y Paraguay compuesto en presencia de los últimos trabajos científicos.** Buenos Aires : Félix Lajouane, 1887. 186 p. ; maps.
- ✦ PAZ SOLDAN, Mariano Felipe. **Atlas geográfico de la República Argentina que contiene los mapas de cada provincia, y los del Uruguay y Paraguay compuesto en presencia de los últimos trabajos científicos.** 2. ed. corr. y aum. Buenos Aires : Félix Lajouane, 1888. 24 p. + xxix maps.
- ✦ PETERMANN, August. **Mapa original de la República Argentina y Estados adyacentes comprendiendo las Repúblicas de Chile, Paraguay y Uruguay.** 2. ed. corr. Gotha : Justus Perthes, 1875.

- ✦ **Plan shewing the properties of the Forestal Land, Timber & Railways Co. Ltd. : Situated in the Province of Santa Fe National Territory of the Chaco.** London : s. e., 1914.
- ✦ **Plano del terreno litigioso, según la Comisión de Límites.** s.n.t.
- ✦ POUJADE, Ruth Adela. **Mapa arqueológico de la Provincia de Misiones.** Asunción : Artes Gráficas Zamphirópolis, 1995. 34 p. ; map.
- ✦ POZO CANO, Raúl Del. **Cartografía del Chaco paraguayo.** Asunción : s.e., 1935?. 22 p. ; maps.
- ✦ RAMOS GIMENEZ, Leopoldo. **Historia cartográfica del Paraguay con relación al Chaco Boreal.** Buenos Aires : Grandes Tall. Gráfs. E. L. Frigerio, 1935. s.p. ; maps.
- ✦ REBORATTI, Carlos E., Dir. **Atlas de la población de Misiones.** Cart. M. A. Setfañuk. Posadas : Secretaría de Planificación y Control, Dirección General de Estadística y Censos, 1976. 47 p. ; maps., gráfs. (Serie Población, 2)
- ✦ REBORATTI, Carlos E., Dir. **Atlas general de la provincia de Misiones.** Cart. M. A. Setfañuk; colab. H. Giberti, A. E. Lattes, M. R. Dos Santos. Posadas : Secretaría de Planificación y Control, Dirección General de Estadística y Censos, 1978. 153 p. ; maps., tpls., gráfs.
- ✦ RITTERSBACHER, Julio A. **Mapa de la región oriental del Chaco argentino demostrando la parte explorada por la expedición militar que se ha realizado en el presente año, á las órdenes del coronel Francisco B. Bosch Gobernador de aquel territorio.** En: CARRANZA, Ángel Justiniano. Expedición al Chaco austral bajo el comando del Gobernador de esos territorios Coronel Francisco B. Bosch. Buenos Aires : Imp. Europea y Taller de Grabados en Madera, 1884. s.p.
- ✦ RODRIGUEZ, José E. **Campañas del desierto : A través del Chaco, de Salta a Corrientes por el Comandante Don Napoleón Uriburu en el año 1870.** Pról. Capitán Z. Buenos Aires : Tall. Gráfs. del IGM, s. f. 39 p. ; map., tpls.
- ✦ ROHDE, Jorge J. **Descripción de las gobernaciones nacionales de La Pampa, del Río Negro y del Neuquén, como complemento del plano general de las mismas.** Buenos Aires : Compañía Sud-Americana de Billetes de Banco, 1889. 53 p. ; map.
- ✦ ROHDE, Jorge J. **Mapa general de la República Argentina y de los países limítrofes.** Buenos Aires : Instituto Geográfico Argentino, 1896.
- ✦ ROMERO, C. **Mapa de la República del Paraguay.** Leipzig : F. A. Brockhaus, s.f.
- ✦ ROZA, Félix De la. **Mapa de las estafetas y postas de la parte septentrional del Río de la Plata establecidas por Don Félix de la Roza (1804).** Introd. J. Torre Revello. Buenos Aires : Tall. Gráfs. Frigerio, 1952. 11 p. ; map. (Documentos Cartográficos, Planimétricos e Iconográficos : Serie B, 4)
- ✦ SCHUSTER, Adolf N. **Paraguay : Land : Volk : Geschichte : Wirtschaftsleben und kolonisation.** Stuttgart : Strecker und Schroder, 1929. 667 p. ; fots., maps.
- ✦ STEFAÑUK, Miguel Ángel. **Evolución de la cartografía de Misiones.** Posadas : Ediciones Montoya, 1991. 235 p. ; maps., plans.
- ✦ **Territorio del Chaco.** Resistencia : s. e., 1910.
- ✦ **The Argentine Republic : Chile, Paraguay, Uruguay.** London : Edward Stanford, s.f.
- ✦ TOURING CLUB ITALIANO, Milan, IT. **Las guías azules : Argentina, Paraguay, Uruguay.** Milán : Touring Club, 1932. 582, xxxii p. ; plans.
- ✦ VIDAL DE LA BLACHE, Paul. **Atlas général Vidal-Lablache.** Paris : Librairie Armand Colin, 1902. p. ; maps.
- ✦ WISNER DE MORGENSTERN, Francisco. **Carte topographique de la République du Paraguay : Carte originale faite de 1846 á 1858 par des procédés trigonométriques et astronomiques dedié au Honorable Congrès Legislative de la Nation par le Colonel du Genie...** Wiener : Lith. Géogr. Inst. v. F. Köke, 1873.

II. Publicaciones periódicas

II. a. Provinciales

- ✦ **Anales de la Junta de Historia de la Provincia de Corrientes** (1966-2004), Junta de Historia de Corrientes

- ✂ **Anuario de Estadísticas Sanitarias** (1983-1997), Chaco, Provincia del, Dirección de Estadística Sanitaria
- ✂ **Anuario de Estadísticas Vitales** (1988-1998), Chaco, Provincia del, Dirección de Estadística Sanitaria
- ✂ **Anuario Estadístico** (1974-1980), Misiones, Provincia de, Dirección General de Estadística y Censos
- ✂ **Boletín de Estadísticas de Salud** (1969-1984), Corrientes, Provincia de, Dirección de Planificación de la Salud, Departamento de Estadísticas de la Salud
- ✂ **Boletín Estadístico** (1971-1988), Misiones, Provincia de, Dirección General de Estadística y Censos
- ✂ **Boletín Estadístico** (1979-1983), Corrientes, Provincia de, Dirección de Estadística y Censos
- ✂ **Boletín Genealógico** (1993-1995), Instituto Correntino de Ciencias Genealógicas
- ✂ **Boletín Informativo** (1973-1977), Misiones, Provincia de, Departamento de Investigación y Estadísticas Educativas, Consejo General de Educación
- ✂ **Boletín Informativo** (1977-1979), Corrientes, Provincia de, Centro Provincial de Documentación e Información Educativa
- ✂ **Boletín Informativo de la Secretaría de Planeamiento** (1979-1987), Misiones, Provincia de, Secretaría de Planeamiento
- ✂ **Boletín Informativo sobre Corrientes y su Historia** (1995-1996), Corrientes, Provincia de, Instituto Histórico del Poder Legislativo
- ✂ **Boletín Mensual** (1979-1980), Unión de Cooperativas Agrícolas Algodoneras Ltda.
- ✂ **Chaco Educativo : Información Estadística** (1977-1987), Chaco, Provincia del, Ministerio de Cultura y Educación
- ✂ **Chaco Rural** (1978-1979), Chaco, Provincia del, Ministerio de Economía, Secretaría de Asuntos Agropecuarios
- ✂ **Corrientes : Presente, Historia y Tradición** (1993-1996), Amerindia Ediciones Correntinas
- ✂ **Corrientes Agropecuaria** (1979-1984), Corrientes, Provincia de, Ministerio de Agricultura, Ganadería, Industria y Comercio
- ✂ **Cuaderno Estadístico** (1968-1974), Corrientes, Provincia de, Consejo Provincial de Desarrollo, Secretaría
- ✂ **Curriculum para el Nivel Primario** (1979), Chaco, Provincia de, Ministerio de Educación, Departamento de Curriculum
- ✂ **DANA : Documentos de Arquitectura Nacional y Americana** (1973-2003), Instituto Argentino de Investigaciones en Historia de la Arquitectura y Urbanismo
- ✂ **Demográfica : Revista de Estudios de Población** (1990-1994), Foschiatti de Dell'Orto, Ana María H., Dir.
- ✂ **El Chaco en Cifras : Serie A** (1958-2001), Chaco, Provincia del, Ministerio de Economía, Obras y Servicios Públicos
- ✂ **Estadística Educativa : Escuelas Nacionales** (1970-1972), Formosa, Provincia de, Asesoría de Desarrollo, Área Estadística, Censos y Documentación
- ✂ **Estadística Educativa : Escuelas Provinciales** (1970-1971), Formosa, Provincia de, Asesoría de Desarrollo, Área Estadística, Censos y Documentación
- ✂ **Estadística en Educación** (1977-1978), Misiones, Provincia de, Subdirección de Estadística Educativa y Cultural
- ✂ **Estadísticas Vitales** (1968-1983), Corrientes, Provincia de, Dirección de Planificación de la Salud
- ✂ **Estadísticas Vitales** (1969-1977), Formosa, Provincia de, Departamento de Bioestadística
- ✂ **Estadísticas Vitales** (1972-1975), Misiones, Provincia de, Servicio Provincial de Salud
- ✂ **Estadísticas Vitales y Sanitarias** (1979-1997), Chaco, Provincia del, Dirección de Estadística Sanitaria
- ✂ **Estudios Regionales** (1978-1982), Centro de Estudios Regionales del Nordeste Argentino, Consejo Nacional de Investigaciones Científicas y Técnicas
- ✂ **Estudios Regionales** (1991-2004), Universidad Nacional de Misiones, Facultad de Humanidades y Ciencias Sociales

- ↗ **Faenamiento de Ganado** (1966-1983), Misiones, Provincia de, Dirección General de Estadística y Censos
- ↗ **Hacia una Nueva Carta Étnica del Gran Chaco** (1990-1995), Centro del Hombre Antiguo Chaqueño
- ↗ **Historia de los Correntinos y de sus Pueblos** (1985-1987), Amerindia Ediciones
- ↗ **Horizonte** (1998-2001), Chaco, Provincia del, Ministerio de Educación, Cultura, Ciencia y Tecnología, Departamento de Pedagogía
- ↗ **Hoy en Educación : Revista Bimestral de Información** (1975-1976), Chaco, Provincia del, Dirección de Documentación e Información Educativa
- ↗ **Indicadores de Actividad Económica : Serie E** (1972-1997), Chaco, Provincia del, Dirección de Estadística y Censos
- ↗ **Indicadores de Coyuntura** (1977-1979), Chaco, Provincia del, Secretaría de Estado de Programación y Coordinación Económica
- ↗ **Indicadores Económicos** (1991-2002), Universidad Nacional del Nordeste, Facultad de Ciencias Económicas
- ↗ **Informaciones del Ministerio de Gobierno, Justicia y Educación** (1977-1978), Chaco, Provincia del, Dirección de Documentación e Información
- ↗ **Informativo Bibliográfico y Documental de Misiones** (1977-1978), Misiones, Provincia de, Centro de Documentación e Información
- ↗ **Inmigrantes** (1975-1979), Zenoff, Omar Héctor, Dir.
- ↗ **Investigaciones y Ensayos Geográficos** (2002-2004), Universidad Nacional de Formosa
- ↗ **La Mesopotamia** (1919-1921), Lynch, Guillermo P. J., Dir.
- ↗ **Patentamiento de Vehículos** (1967-1971), Misiones, Provincia de, Dirección General de Estadística y Censos
- ↗ **Producto Bruto Geográfico de la Provincia del Chaco : Serie C** (1970-1984), Chaco, Provincia del, Dirección de Estadística y Censos
- ↗ **Proyecciones : Serie Documentos de Apoyo** (1979-1983), Chaco, Provincia del, Consejo General de Educación
- ↗ **Proyecciones : Serie Políticas y Hechos Educativos** (1979-1983), Chaco, Provincia del, Consejo General de Educación
- ↗ **Proyecciones : Serie Sumario de Revistas** (1978-1983), Chaco, Provincia del, Consejo General de Educación
- ↗ **Publicación Especial** (1979-1982), Corrientes, Provincia de, Dirección de Estadísticas y Censos
- ↗ **Región** (1969-1982), Editorial Región
- ↗ **Revista de Ciencia y Tecnología : Serie Científica** (2003-2005), Universidad Nacional de Formosa, Secretaría de Ciencia y Tecnología
- ↗ **Revista de Historia Entrerriana** (1967-1970), Asociación Entrerriana General Urquiza (Buenos Aires)
- ↗ **Revista de la Facultad de Ciencias Económicas** (2003-2004), Universidad Nacional del Nordeste, Facultad de Ciencias Económicas
- ↗ **Revista de la Junta de Estudios Históricos del Chaco** (1978-2005), Junta de Estudios Históricos del Chaco
- ↗ **Revista de la Junta de Estudios Históricos y Geográficos de Formosa** (1982-1983), Junta de Estudios Históricos y Geográficos de Formosa
- ↗ **Secretaría del Consejo Provincial de Desarrollo** (1970-1972), Corrientes, Provincia de, Secretaría del Consejo Provincial de Desarrollo
- ↗ **Serie Estudios Económicos** (1979-1983), Corrientes, Provincia de, Dirección de Planeamiento
- ↗ **Síntesis Estadística** (1953-1966), Corrientes, Provincia de, Dirección General de Estadística y Censos

II.b. Paraguay y Brasil

- ↗ **Agora** (1995-2005), Universidade de Santa Cruz do Sul, Departamento de Historia e Geografia

- ⇒ **Anuario del Instituto de Investigaciones Históricas Dr. Gaspar Rodríguez de Francia** (1980-1990), Asunción
- ⇒ **Barbaroi** (1994-2003), Universidade de Santa Cruz do Sul
- ⇒ **Bibliografía Brasileira** (1973-1985), Biblioteca Nacional Rio de Janeiro
- ⇒ **Biblos : Revista do Departamento de Biblioteconomia e Historia** (1985-2005), Fundação Universidade Federal do Rio Grande
- ⇒ **Cadernos do CHDD** (2003-2005), Fundação Alexandre de Gusmão, Centro de História e Documentação Diplomática
- ⇒ **Estadísticas Vitales del Paraguay** (1993-1996), Dirección General de Estadística, Encuestas y Censos
- ⇒ **Estudios Paraguayos** (1973-1995), Universidad Católica Nuestra Señora de la Asunción
- ⇒ **Estudos Ibero-Americanos** (1979-2006), Pontifícia Universidade Católica do Rio Grande do Sul
- ⇒ **Geografia** (1976-2005), Associação de Geografia Teorética
- ⇒ **História** (1992-2003), Universidade Estadual Paulista, Faculdade de Ciências e Letras
- ⇒ **Historia Paraguaya** (1958-2003), Academia Paraguaya de la Historia
- ⇒ **Notícia Geomorfológica** (1968-1981), Pontifícia Universidade Católica de Campinas, Departamento de Geografia
- ⇒ **Paraguay Económico : Resumen Mensual de Noticias** (1979-1983), Banco Paraguayo de Datos
- ⇒ **Paraguay en América** (1969-1970), Resquín, Ruperto D., Dir.
- ⇒ **Paraguay Gremial : Resumen Mensual de Noticias** (1982-1983), Banco Paraguayo de Datos
- ⇒ **Paraguay Político : Resumen Mensual de Noticias** (1982-1983), Banco Paraguayo de Datos
- ⇒ **Paraguay Social : Resumen Mensual de Noticias** (1982-1983), Banco Paraguayo de Datos
- ⇒ **Pesquisas : História** (1958-1998), Instituto Anchietano de Pesquisas
- ⇒ **Población y Desarrollo** (1995-2004), Universidad de Asunción, Departamento de Estudios de Población y Desarrollo
- ⇒ **Redes : Desenvolvimento Regional** (1996-2004), Universidade de Santa Cruz do Sul, Mestrado em Desenvolvimento Regional
- ⇒ **Resumen Mensual de Noticias** (1980-1981), Banco Paraguayo de Datos
- ⇒ **Revista de Geografia** (1983-1997), Universidade Estadual Paulista, Faculdade de Ciências e Tecnologia
- ⇒ **Revista de História** (1963-1990), Universidade de Sao Pãulo, Departamento de História
- ⇒ **Revista de la Sociedad Científica del Paraguay** (1931-1946), Sociedad Científica del Paraguay
- ⇒ **Revista del Instituto Paraguayo** (1896-1908), Instituto Paraguayo
- ⇒ **Revista del Ministerio de Agricultura, Comercio e Industria** (1941-1942), Ministerio de Agricultura, Comercio e Industria
- ⇒ **Revista do CEPA** (1974-2004), Faculdades Integradas de Santa Cruz do Sul, Centro de Ensinos e Pesquisas Arqueologicas
- ⇒ **Revista do Instituto Historico e Geografico Brasileiro** (1839-2003), Instituto Historico e Geografico Brasileiro
- ⇒ **Revista do Instituto Historico e Geografico do Rio Grande do Sul** (1921-1982), Instituto Historico e Geografico do Rio Grande do Sul
- ⇒ **Revista do Museu e Arquivo Publico do Rio Grande do Sul** (1921-1930), Museu e Arquivo Publico do Rio Grande do Sul
- ⇒ **Revista Paraguaya de Sociología** (1970-2003), Centro Paraguayo de Estudios Sociológicos
- ⇒ **Signo** (1997-2003), Universidade de Santa Cruz do Sul, Centro de Estudos e Pesquisas Lingüísticas e Literárias
- ⇒ **Suplemento Antropológico** (1966-2005), Universidad Católica Nuestra Señora de la Asunción, Centro de Estudios Antropológicos
- ⇒ **Tellus** (2001-2005), Universidade Católica Dom Bosco, Núcleo de Estudos e Pesquisas das Populações Indígenas

⇒ **Veritas** (1984-2004), Pontificia Universidade Catolica do Rio Grande do Sul

II.c. Nacionales

- **Almanaque del Ministerio de Agricultura y Ganadería de la Nación** (1925-1954)
- **Almanaque Peuser** (1894-1913)
- **Anales de la Educación Común en la República Argentina** (1870-1875), Buenos Aires
- **Anales de la Sociedad Argentina de Estudios Geográficos** (1923-1982), Buenos Aires
- **Anales de la Unión Industrial Argentina** (1922-1933), Buenos Aires
- **Anuario IEHS** (1986-2004), Universidad Nacional del Centro de la Provincia de Buenos Aires, Instituto de Estudios Histórico-Sociales
- **Archivum** (1943-2004), Junta de Historia Eclesiástica Argentina
- **Boletín de Estudios Geográficos** (1955-2003), Universidad Nacional de Cuyo, Instituto de Geografía
- **Boletín de la Academia Nacional de la Historia** (1924-1996), Buenos Aires
- **Boletín de la Sociedad Argentina de Estudios Geográficos** (1956-1983), Sociedad Argentina de Estudios Geográficos, GAEA
- **Boletín del Departamento Nacional del Trabajo** (1907-1919), Buenos Aires
- **Boletín del Instituto de Historia Argentina y Americana Doctor Emilio Ravignani** (1957-2001), UBA
- **Boletín del Ministerio de Agricultura de la Nación** (1878-1935), Buenos Aires
- **Boletín Mensual de Correos y Telégrafos** (1902-1922), Dirección General de Correos y Telégrafos
- **Ciclos en la Historia, la Economía y la Sociedad** (1992-2004) Instituto de Investigaciones de Historia Económica y Social, UBA
- **Criterio** (1939-2004), Editorial Criterio
- **Cuadernos del GREDES** (1986-1995), Universidad Nacional de Salta, Grupo de Estudios Socio-Demográficos
- **Cuadernos del Instituto Nacional de Antropología** (1962-2002), Instituto Nacional de Antropología
- **Desarrollo Económico : Revista de Ciencias Sociales** (1961-2005), Instituto de Desarrollo Económico y Social
- **MAN : Al Servicio de la Riqueza Argentina** (1937-1951), Ministerio de Agricultura de la Nación
- **Propaganda e Informes** (1923-1931), Ministerio de Agricultura de la Nación
- **Revista de Economía Argentina** (1918-1948), Instituto Alejandro E. Bunge de Investigaciones Económicas y Sociales
- **Revista de Investigaciones Agrícolas** (1947-1963), Instituto Nacional de Tecnología Agropecuaria
- **Revista de la Biblioteca Nacional : Segunda Época** (1937-1982), Biblioteca Nacional
- **Revista de Obras Sanitarias de la Nación** (1937-1958), Obras Sanitarias de la Nación
- **Revista Económica** (1928-1934), Banco de la Nación Argentina
- **Revista Forestal Argentina** (1957-1964), Cozzo, Domingo, Dir.
- **Riel y Fomento** (1922-1934), Ferrocarriles del Estado
- **Scripta Ethnologica** (1974-2001), Centro Argentino de Etnología Americana
- **Todo es Historia** (1968-2000), Luna, Félix, Dir.